

AARÓN NIMZOWITSCH ES FALIBLE

por Hebert Pérez García
desde Holanda

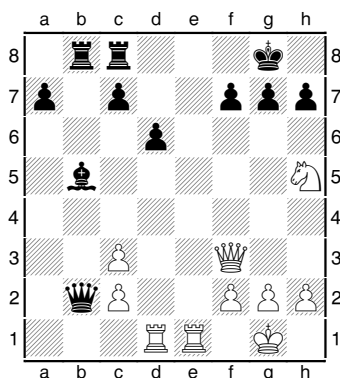
Gracias a la tremenda ayuda que prestan los poderosos programas electrónicos, es posible en la actualidad, desmenuzar analíticamente infinidad de complicadas posiciones tácticas con sus ricos matices y ocultos detalles.

La añeja creencia de la “infabilidad” de los cálculos tácticos de los grandes maestros perdió ya su vigencia. Los dogmas caen frente al avance incesante del “revisionismo”

En los libros publicados existen abundantes errores a causa de graves omisiones tácticas.

Con esta nota y otras similares queremos estimular a los lectores para que investiguen con ánimo crítico y un espíritu independiente.

Por ejemplo en su famoso libro “Mi Sistema”, página 130, bajo el subtítulo “Partidas Sobre La Clavada”, comentó el GM Aarón Nimzowitsch,



**posición en la partida Nimzowitsch – Vidmar Carlsbad 1911
Juegan las blancas.**

“Cómo posteriormente demostré, se ganaba con 22.Te4 Ac6 23.Cf6+ gxf6 24.Tg4+ Rf8 25.Dxf6 Ad7 26.Tg7! (también gana 26.Tf4) Ae6 27.Txh7 Re8 28.Te1 Rd7 29.Dxe6+ ganando.

Si 23..Rh8 rehusando tomar el caballo entonces seguiría 24.Th4 Dxc2 25.Cxh7! que conduce a una persecución directa del rey, etc.,etc.”, hasta aquí la opinión de Nimzowitsch.

Es curioso que este análisis de Nimzowitsch fue tomado como modelo por el GM Roman Dzindzichashvili, en su DVD *Roman's Lab: Volume 26, Nimzowitsch's "My System" Part 1*, by Roman Dzindzichashvili,

Roman Dzindzichashvili intentó explicar las razones de las variantes ofrecidas por Nimzowitsch pero no se tomó el trabajo de analizar la posición y de corregir los aspectos erróneos del análisis.

En la partida se jugó **22.Tb1** que Nimzowitsch consideró débil, debido a la respuesta **22...Te8**

El juego prosiguió con 23.Dg3?! [Por supuesto Nimzowitsch omitió la interesante variante 23.Tec1! Da3 24.Dg3 g6 25.Cf6+ Rg7 26.Cxe8+ Txe8 27.Te1 con ventaja blanca]

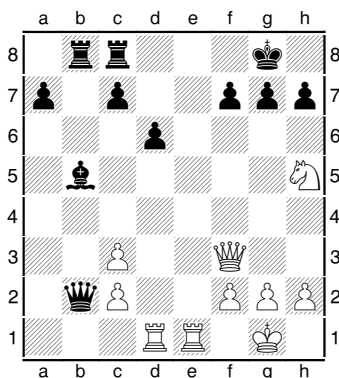
23...Txe1+ 24.Txe1 g6 25.Cf6+ [Otra variante de tablas era 25.De3 gxh5 26.Dg5+=]

25...Rg7 26.Ch5+= [Se podía empatar con 26.De3 Rxf6 27.Dd4+ Rg5 28.De3+=]

26...Rg8 [La opción era 26...Rh8 27.Df3 f5 (27...gxh5 28.Df6+=) 28.De3 gxh5 29.Dd4+ Rg8 30.Dd5+=]

27.Cf6+ Rg7 28.Ch5+ Rh8 29.Df3 gxh5 30.Df6+ Tablas, 1/2–1/2

NUESTRA CORRECCIÓN ANALÍTICA



**posición en la partida Nimzowitsch – Vidmar Carlsbad 1911
Juegan las blancas.**

Primeramente debemos de decir que **22.Te4** no es ganadora como suponía Nimzowitsch.

Las negras no necesitan defenderse con la floja “clavada” **22..Ac6?**.

Ante 22.Te4 pueden jugar las negras 22...Dxc2!? 23. Tde1 Dd2 24. Dg3 g6 25. Cf6+ Rg7

26.Ch5+ Rf8 (26...Rg8=) 27. Cf6 Ae2!? 28. f4 Ad3 29. Te7 Tb1 30. Cxh7+ Rg7 31. Txb1 Axb1 32. Cg5 Dc1+ 33. Te1 Db2 =
34.Dh4 Th8 35.Ce6! fxe6 36.De7+ = etc.

Luego de **22...Ac6?** Las blancas disponen de 23.Dg4! g6 (23...Dxc3 24.Te3!) 24.Te3±

23.Cf6+ considerada por Nimzowitsch es menos precisa, por ejemplo:

23...gxf6 24.Tg4+ Rf8 25.Dxf6 Db1! (obviamente reemplazando 25...Ad7? citada por Nimzowitsch)
26.Tgd4 Ad7! 27.Dh6+ Rg8 28.Dg5+ (28.Td5? Af5!) 28...Rf8 29.Dh6+=

O 23...Rh8 24.Th4 Dxc2!? 25.Cxh7 Rg8 26.Dg4 Dg6 27.Dh3 De6 28.Cf6+ Rf8 con aceptable posición.

Al parecer 22.Dg3! o 22.Dg4! son las mejores variantes que tienen las blancas para jugar en la posición del diagrama, veamos:

22. Dg3! g6 23. Cf6+ Rg7 24..De3! c5 25. Txd6 Te8 26. Cxe8+ Rxe8 27. Dd2 con clara ventaja blanca.

(24...Rxf6 25.Dd4+ Rf5 26.Dh4! Ac6 27.g4+ Rf4 28.Td4 ganando,
o 25...Rg5 26.g3! Rh6 27.Te4 ganando)

22.Dg4! Dxc3 23. Te3 Ad7 24. Dxd7 Dxc2 25. Tde1 Tf8 26. De7 Db2 27. h4 con ventaja blanca

o 22... g6 23. Cf6+ Rg7 24. Dd4! con ataque decisivo
(22... Rh8 23. Cd5 Tg8 4. Dd4+ Tg7 5.Tb1 amenazando la Dama y eventualmente Txb5!)

Perdón Aarón...nadie es infalible.